



海風

UMIKAZE

Vol. 12

Chiba-Minato Rehabilitation Hospital Report



訪問リハビリテーションスタッフ

Contents

- 2.3P 院内旅行
- 3P みなとリハの行事
- 4P 医療連携懇談会・みなとレポート
- 5P 入院患者様統計データ
- 6P オーストラリア研修
- 7P リハビリテーション科スタッフ紹介・訪問リハの取り組み
- 8P 健康教室

2018



アウトドアセンター長瀬

こんにちは!理学療法士の石井です。この度、院内旅行で埼玉県長瀬町に行かせて頂きました。長瀬町で有名なアウトドアといえばラフティングです。ラフティングとは、空気を入れて膨らました大きなゴムボートで川を下るスポーツです。仲間と力を合わせてボートを漕ぎ激流を下っていくのは、スリル満点で最高の気分でした。川からでしか見ることのできない天然記念物の岩畳を眺めながら泳いだりすることもできました。

雄大な自然に包まれている長瀬町は空気もおいしく、家族や友人と楽しめるレジャースポットとして是非おすすめです。



リハビリテーション科
理学療法士 石井 絢菜



理学療法士の倉持です。院内旅行で埼玉県秩父郡長瀬町の「アウトドアセンター長瀬」で人世初のラフティングを体験しました。10月初旬ということもあり天候や寒さが心配で、出発当日の朝も寒く天気は曇りと中止を覚悟で現地へ向かいました。しかし現地に到着するころには天気も晴れ、気温も上昇し、絶好のラフティング日和となりました。ラフティングをするには少し季節外れで私たち以外のお客様はいないということで、ガイドさんの粋な計らいでラフティング中、いろいろな遊びやイベントを行ってくれました。ラフティング初体験でしたが、最高に楽しいひとときを味わうことが出来ました。

川から上がり、お腹も空いたころにはいよいよ昼食のBBQ♪みんな腹ペコだったのでお酒もお肉も美味しく頂きました。まだまだ書ききれないこともあります。皆様も機会がありましたら、是非足を運んでみてください。



リハビリテーション科
理学療法士 倉持 潤

東京湾クルーズ



東京生まれ東京育ちの私ですが、念願のはとバスに乗って東京見物をしてきました。

東京駅に集合し、歴史の街である浅草や上野、近代的な様相のスカイツリーまで車窓から見物をして、東京の時代の移り変わりを駆け足で体感しました。上野も浅草も何度も訪れているスポットでしたが、ガイドさんの説明を聞きながら眺めると、とても新鮮な印象を持ち、東京の良さを再発見することができました。

帝国ホテル「インペリアルサール」での昼食は、料理の種類も豊富で、目の前でシェフに盛り付けてもらい、ソースなどのリクエストが直接出来ることにとても喜びを感じました。

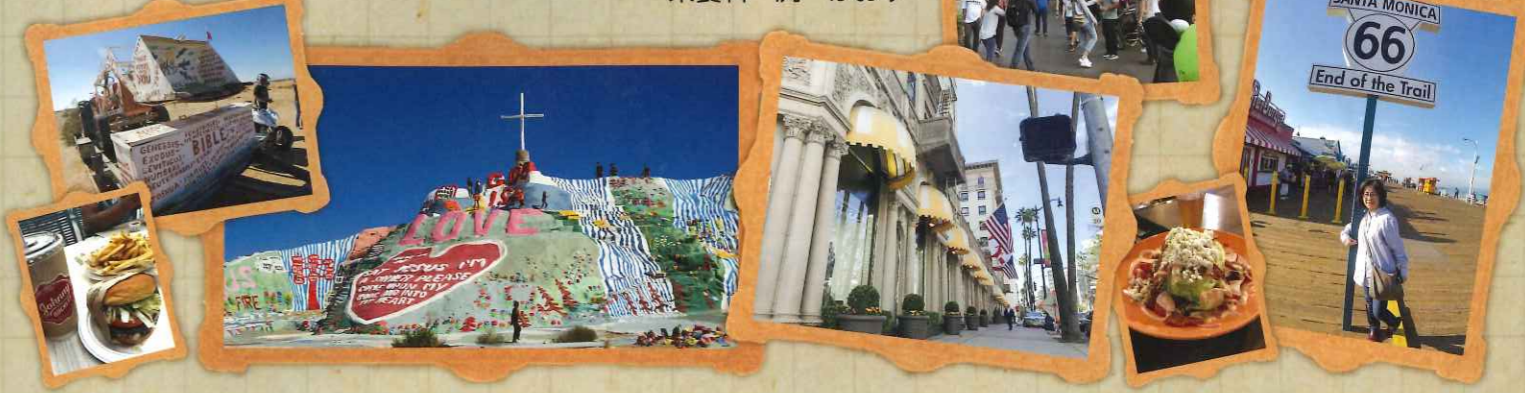
午後は東京タワー見学や大型客船による東京湾クルーズを堪能し、1日ではありましたが、日ごろの忙しい生活を忘れ、とてもゆったりとした時間を過ごすことが出来ました。

医療連携室 MSW 安部 晴美

ロサンゼルス旅行

ロサンゼルスにある、ディズニー・カリフォルニア・アドベンチャーへGO!ゴンドラが大きくスライドする迫力の大観覧車「ミッキーファンウィール」など、各アトラクションをノンストップで楽しみました。翌日はロスの代表的な観光スポット、「サンタモニカ」の綺麗な海と砂浜で癒されました。セブな気分を味わえる「ビバリーヒルズ」では映画プリティウーマンの世界に浸り、世界有数のエンターテインメントの聖地「ハリウッド」ではジョニーデップの手足形を散策。最終日には、カリフォルニア砂漠の色鮮やかな丘「サルベーションマウンテン」を訪れ、約30年かけて制作されたアート作品「神は愛」を堪能しました。今回のロサンゼルス旅行では、アメリカの雄大な自然を全身で感じる事が出来ました。

栄養科 瀧 かおり



みなとリハの行事

2018年初詣

お正月にリハビリ室に鳥居と絵馬を飾れるスペースを設置させて頂きました♪立っ練習や手を動かすリハビリも一緒に行いながらコマ回し、福笑い、書初めなど沢山の正月遊びをスタッフと楽しんで頂くことが出来ました!今年もおみくじを用意しドキドキしながら運試しを行って頂きました。多くの患者様に参加して頂き一年のはじまりを笑顔で迎えることが出来ました。



そば打ち体験

多くの患者様に参加して頂きました。そば粉から手でこねて、めん棒で伸ばし、そば切り包丁で切って茹でる作業を行って頂きました。やはり切る際に麺の太さが段々増してしまう方もいらっしゃいましたが、最後には皆さんで美味しく頂きました(*^_^*)



院内コンサート

弦楽カルテットの皆様にお越しいただき、コンサートを開催しました。懐かしいメロディと一緒に口ずさんだり、素敵な演奏に感動されて涙を流されていた方もいました。1時間ほどのコンサートでしたが、参加された患者様も大変喜ばれ、素敵な時間を過ごすことが出来ました。



医療連携懇談会

平成29年6月28日(水) 国立病院機構千葉医療センター



平成29年7月6日(木) 千葉市立青葉病院



平成29年8月2日(水) 千葉大学医学部附属病院



平成29年9月20日(水) 千葉メディカルセンター



当院では日ごろお世話になっている急性期病院の方々にお越しいただき、医療連携懇談会を行っております。ご紹介いただいた患者様のリハビリ経過や症例報告をさせていただき、大変貴重な機会となっております。
懇親会では、普段お会いできない職員の方々と、ゆっくり歓談し交流を深めることができました。この医療連携懇談会を通して、さらに紹介元病院との顔の見える連携を深め、患者様に質の良い安心安全なサービスを提供していきたいと思っております。

みなとレポート

Minato Report

ふれあい看護体験

看護師を志す2名の高校生がふれあい看護体験に参加して下さいました。

「看護師が温かく迎えてくれた」「寝ている患者さんが多いと思っていたのに、元気にレクリエーションをしたり、笑顔でリハビリをしている姿を見て楽しかった」「自分もテキパキした看護師になりたい」など感想をいただきました。患者様とのふれあい体験を通して、「リハビリ病院に興味を持ち「患者様がいつも笑顔になれる看護師」を目指して頑張ってもらえたら幸いです。」



「スキンテア」についての勉強会

「スキンテア」皮膚裂傷について研修会を行いました。入院患者様には高齢の方を含め病気や治療で皮膚がもろくなっている方も多いため「スキンテア」のトラブルが度々起こります。今回の講義では、腕をつかんだだけでも起こることがあること、発生した状態を5段階に分類し、段階別に適切な対応をすることが大切であることを学びました。今後のケアに活かしていきたいと思っております。



消防訓練

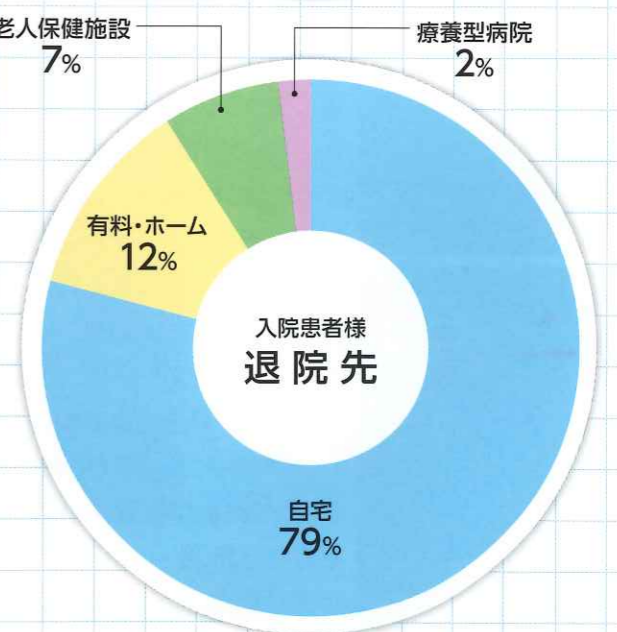
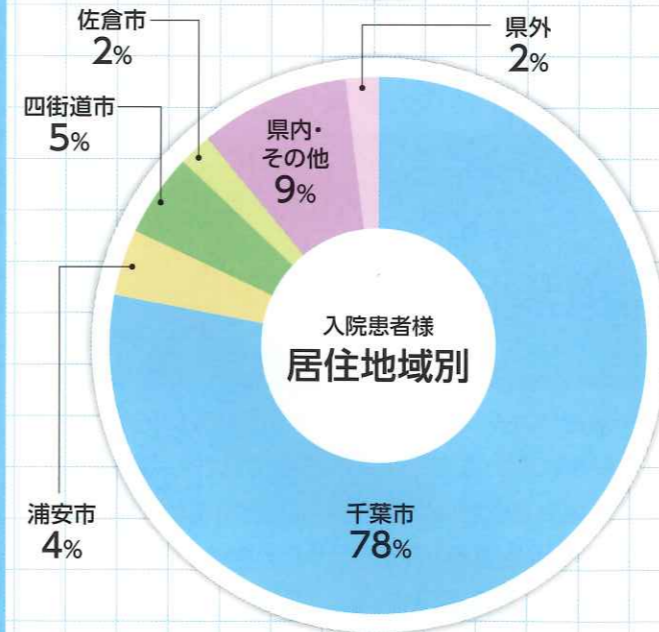
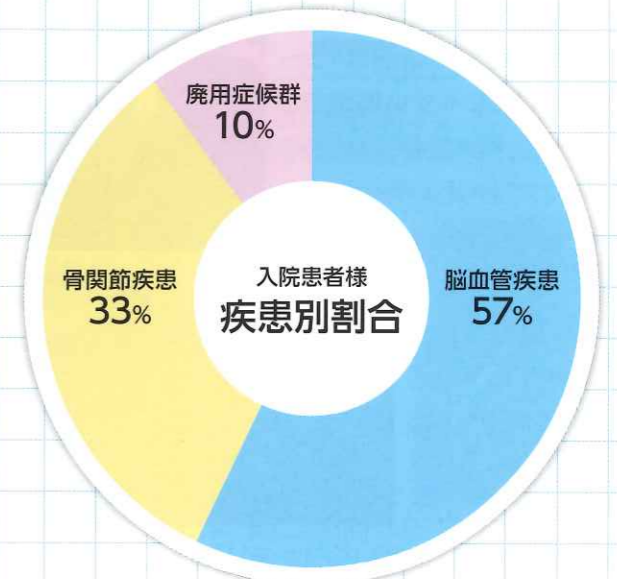
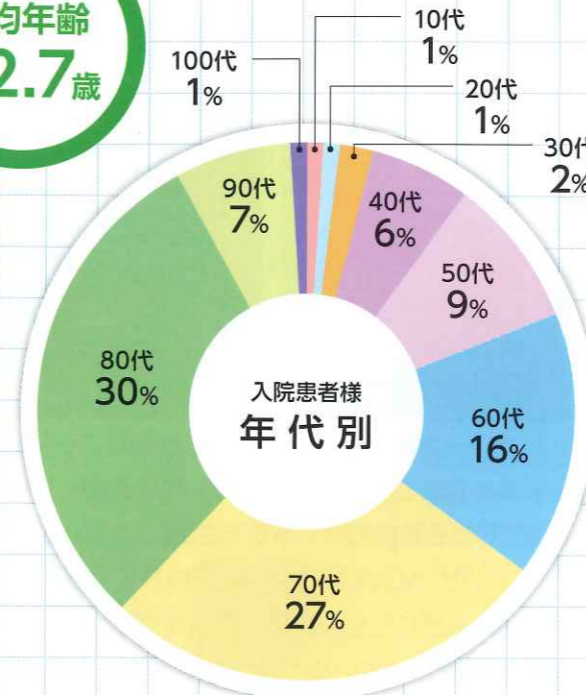
平日の夜間に2階病室から出火したという想定で、防火扉の外側に避難する訓練を実施致しました。車椅子とシートで搬送しましたが、防火扉は思ったより狭く感じ、声かけをしながら迅速に避難することができました。繰り返し訓練を行い、一人一人がどのような状況にも対応できるように日々取り組んでいきたいと思っております。



入院患者様統計データ

平成29年4月～平成29年9月 患者数338名(再入院除く)

平均年齢
72.7歳



患者様1人あたりリハビリ提供数	平均入院日数	新規入院患者様の重症度割合	重症患者様改善率
8.74単位	75.7日	39.7%	68.9%
※1単位=20分			
日常生活自立度(FIM)	入院時平均	退院時平均	利得平均(回復度)
	62.0	87.5	25.3

在宅復帰率
92.6%
※急性期への転院除く

オーストラリア研修報告

理学療法士 小松 正弥

2017年10月19日～10月26日にオーストラリア研修へ参加させていただきました。ゴールドコースト、シドニーの観光、SIDNEY ADVENTIST HOSPITALの視察などをさせて頂き、オーストラリアの生活・文化を知ることが出来ました。時差は日本と1～2時間程度で気温は15～25度で過ごしやすい環境でした。しかし、紫外線が日本の5倍といわれており日中はサンングラスや日焼け止めが必要でした。



ゴールドコーストでは海岸線が北から南まで約57kmにわたって広がっており、オーストラリアでも非常に人気のあるサーフポイントがいくつかあり、サーフィンや海水浴を楽しまれている方が多々みられました。私も海水浴等楽しみ日焼けしてしまい次の日には肌が真っ



黒になっていました。また、オーストラリアといったコアラやカンガルーといった動物が皆さん思い浮かぶと思います。私も勿論それを楽しみにしており、カラビン・ワイルドライフサンクチュアリー・野生動物公園という所で触れ合う事が出来ました。貴重な体験が出来るので是非、オーストラリアに行く機会があれば立ち寄り寄ってみて下さい。



シドニーでは、オペラハウスの外観やケルン大聖堂やハーバーブリッジといった所を観光して来ました。非常に壮観で素晴らしかったです。



しかし一番驚いたのはなんと九州発祥の一風堂がシドニー店としてあった事です。日本の味が恋しくなってきたら是非行って見て下さい。

SIDNEY ADVENTIST HOSPITALの視察では、強く印象を感じたものが地域の方がボランティアとして病院に携わっているということでした。スタッフの数も多く様々な事で病院関係者や患者様と関りをもつ仕事をされていました。本当に地域に根差した医療を提供されていると感じました。



最後にオーストラリアは自然や建築物が美しくそこに住まれている方も皆さん陽気で気さくで親しみやすい人々で今度はプライベートで訪れたいと感じました。皆さんも是非、観光で迷ったときはオーストラリアへ足を運んでみて下さい。



リハビリテーション科 スタッフ紹介



リハビリテーション科
理学療法士 浅井 彰人



リハビリテーション科
作業療法士 田村 華子



リハビリテーション科
言語聴覚士 佐藤 直美



みなさんこんにちは。理学療法士の浅井です。最近有名になってきましたが、アニマルセラピーというものをご存知ですか？馬やイルカ、犬、猫などと触れあうことでストレスの軽減や免疫力の向上が図れると言われてるのは有名です。自分はいま猫を飼っています。仕事で疲れて帰った



時も、猫の癒しパワーで次の日も元気満々で働いています。実はご入院されている患者様の中にも、早く退院してペットに会いたいと話される方も多いです。みなさんもリハビリで身体を癒すだけでなく、動物と触れ合えるカフェなどで心身ともに癒されてみてください！



先日、石川県金沢市で開催された講習会に参加してきました。新たに目標もでき、とても有意義な内容だったと思います。せっかくなので石川県を満喫しようと、最終日に能登半島の観光をしてきました。輪島の朝市や珠洲国際芸術祭などを見て回り、新鮮な海鮮丼や能登牛など美味しいお料理もたくさん食べて、充実した1日となりました。是非、また個人的に遊びに行きたいと思います。



私は数年前から、トランペットを習っています。学生時代に吹奏楽部に所属しており、社会人になってから何か習い事をしたいなと思い始めました。昨年、当院で行われたクリスマス会にはバンドメンバーとして演奏に参加させていただきました。人前で演奏をするのはとても緊張しましたが、皆さんから好評の声を頂きとても嬉しかったです。まだまだ人前で披露できる腕前ではないですが、自分の趣味や特技として紹介できるように練習をして機会があればまた演奏したいです。



訪問リハの取り組み

当院では、要介護・要支援の認定を受けている方を対象に、ご自宅に訪問しリハビリテーションを提供しています。リハビリ内容は、食事・トイレ・着替え・入浴などの日常生活動作訓練や買い物・調理など家事に関わる動作の訓練、外出訓練、自主トレーニング指導等を主に実施しています。退院後、自宅での入浴が家族の見守りの下で可能になった方や、バスや電車の利用訓練を行い、家族と外出が行えるようになり、活動範囲が拡大した方もいます。また、住宅改修や福祉機器のアドバイス、介助方法等の家族指導も行っています。

訓練内容はその方の状態や必要な動作に合わせて実施しており、退院した後もその方らしい生活ができるよう、また、ご家族様の介護負担が軽減できるよう目指しております。ご希望や質問等がありましたら、お気軽にリハビリスタッフにお声掛け下さい。



健康教室



5階多目的ホールにて定期的に健康教室を開催しております。

- ① 院内の専門職による正しい知識と情報を提供する。
- ② 心身の健康に関心を持ち、自ら体調管理ができるようにする。
- ③ 退院後の生活に不安が無いようサポートしていく。

この3つを目標に、脳卒中の危険因子・リハビリについて・介護保険・福祉用具等、全8回1クールで健康教室を実施しております。

開催日時と内容は、当院の掲示板ポスターにてご案内しています。参加費は無料です。どなたでも参加可能ですので、お気軽にリハビリスタッフにお声かけください。

リハビリテーション科
理学療法士 下村 克彦



ホームページのご案内

病院の詳しい内容は、ホームページでご覧いただけます。ぜひご参照くださいませ。グループ病院ホームページにもリンクできます。

千葉みなとリハビリテーション病院
 <http://minato-reha.com/>



千葉みなとリハビリテーション病院 広報誌

海 UNIKAZE 風 Vol. 12

平成30年2月発行

企画
発行所

千葉みなとリハビリテーション病院
広報委員会

千葉県千葉市中央区中央港1丁目17番18号
TEL : 043-245-1555 / FAX : 043-245-1558



駐車場に限りがございますので公共交通機関のご利用をお願いします。

- 電車 千葉みなと駅(JR京葉線・千葉都市モノレール)より徒歩8分
- バス 千葉駅西口・千葉ポートタワー行26番のりば「県立美術館入口下車」